

GEMÜ 532

Pneumatisch betätigtes Geradsitzventil



Merkmale

- Als Absperr- oder Regelventil lieferbar
- Robustes Antriebsgehäuse aus Aluminium
- Geringe Reibkräfte durch Gleitbuchse im Antriebskopf ermöglichen gutes Regelverhalten
- Schneller Antriebswechsel und freie Antriebspositionierung durch Befestigung mittels Überwurfmutter
- Mit Faltenbalg aus Edelstahl als Spindelabdichtung erhältlich
- Vakuumtauglich bis 20 mbar (a)

Beschreibung

Das 2/2-Wege-Geradsitzventil GEMÜ 532 verfügt über einen robusten Aluminiumkolbenantrieb und wird pneumatisch betätigt. Die Abdichtung der Ventilspindel erfolgt über eine sich selbstnachstellende Stopfbuchspackung; dadurch ist auch nach langer Betriebszeit eine wartungsarme und zuverlässige Ventilspindelabdichtung gegeben. Der Abstreifring vor der Stopfbuchspackung schützt die Dichtung zusätzlich vor Verschmutzung und Beschädigung.

Technische Details

- **Medientemperatur:** -10 bis 210 °C
- **Umgebungstemperatur:** -10 bis 60 °C
- **Betriebsdruck:** 0 bis 40 bar
- **Nennweiten:** DN 15 bis 100
- **Körperformen:** Durchgangskörper
- **Anschlussarten:** Flansch
- **Anschlussnormen:** ANSI | ASME | EN | ISO | JIS
- **Körperwerkstoffe:** 1.4408, Feingussmaterial | EN-GJS-400-18-LT, Sphärogussmaterial
- **Sitzdichtungswerkstoffe:** 1.4404 | PTFE | PTFE, verstärkt
- **Konformitäten:** CRN | EAC | FDA | Funktionale Sicherheit | Sauerstoff | TA-Luft | VO (EG) Nr. 1935/2004 | VO (EU) Nr. 10/2011

Technische Angaben abhängig von der jeweiligen Konfiguration



Produktbeschreibung

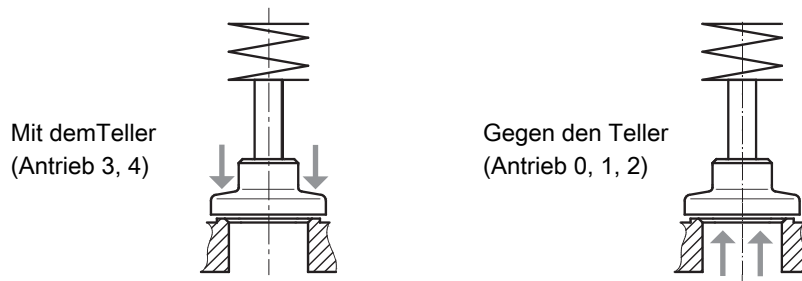
Aufbau



Position	Benennung	Werkstoffe
1	Optische Stellungsanzeige	
2	Kolbenantrieb	Aluminium
3	Ventilkörper	1.4408, Feinguss EN-GJS-400-18-LT (GGG 40.3), Sphäroguss

Durchflussrichtung

Die Durchflussrichtung ist durch einen Pfeil auf dem Ventilkörper gekennzeichnet.



Gegen den Teller ist die zu bevorzugende Durchflussrichtung bei inkompressiblen, flüssigen Medien, um Wasserschläge zu vermeiden

Mit dem Teller nur mit Steuerfunktion - Federkraft geschlossen (NC)

GEMÜ CONEXO

Das Zusammenspiel von Ventilkomponenten, die mit RFID-Chips versehen sind, und eine dazugehörige IT-Infrastruktur, erhöht aktiv die Prozesssicherheit.



Jedes Ventil und jede relevante Ventilkomponente, wie Körper, Antrieb, Membrane und sogar Automatisierungskomponenten, sind durch Serialisierung eindeutig rückverfolgbar und anhand des RFID-Readers, dem CONEXO Pen, auslesbar. Die auf mobilen Endgeräten installierbare CONEXO App erleichtert und verbessert den Prozess der „Installationqualification“, macht den Wartungsprozess transparenter und besser dokumentierbar. Der Wartungsmonteur wird aktiv durch den Wartungsplan geführt und hat alle dem Ventil zugeordneten Informationen wie Werkszeugnisse, Prüfdokumentationen und Wartungshistorien direkt verfügbar. Mit dem CONEXO Portal als zentrales Element lassen sich sämtliche Daten sammeln, verwalten und weiterverarbeiten.

Weitere Informationen zu GEMÜ CONEXO finden Sie auf:

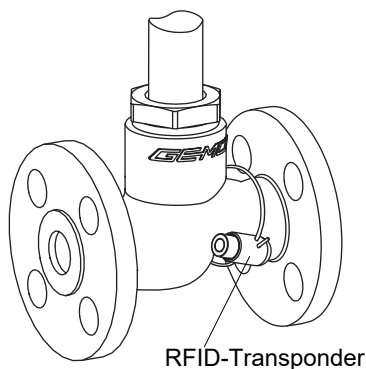
www.gemu-group.com/conexo

Bestellung

GEMÜ Conexo muss separat mit der Bestelloption „CONEXO“ bestellt werden.

Dieses Produkt besitzt in entsprechender Ausführung mit CONEXO einen RFID-Chip zur elektronischen Wiedererkennung. Die Position des RFID-Chips ist unten ersichtlich.

Anbringung des RFID-Chips



Verfügbarkeiten

Antriebszuordnung

DN	Federkraft geschlossen					Federkraft geöffnet/Beidseitig angesteuert	
	Kolben-Ø [mm]						
	50	50	70	70	120	70	120
	Antriebsgröße						
	0	3	1	4	2	1	2
15	X	X	X	X	-	X	-
20	X	X	X	X	X	X	X
25	X	X	X	X	X	X	X
32	-	-	X	X	X	X	X
40	-	-	X	X	X	X	X
50	-	-	X	X	X	X	X
65	-	-	-	-	X	-	X
80	-	-	-	-	X	-	X
100	-	-	-	-	X	-	X

Flansch

DN	Anschlussart-Code ¹⁾						
	8		10	11	39		48
	Werkstoff-Code ²⁾						
	37	90	37	37	37	90	37
15	-	X	-	X	X	X	X
20	-	X	-	X	X	X	X
25	-	X	-	X	X	X	X
32	-	X	X	X	X	X	-
40	-	X	X	X	X	X	X
50	X	X	-	X	X	X	X
65	X	X	-	-	X	X	-
80	X	X	-	-	X	X	-
100	X	X	-	-	X	X	-

1) Anschlussart

Code 8: Flansch EN 1092, PN 16, Form B, Baulänge FTF EN 558 Reihe 1, ISO 5752, basic series 1

Code 10: Flansch EN 1092, PN 25, Form B, Baulänge FTF EN 558 Reihe 1, ISO 5752, basic series 1

Code 11: Flansch EN 1092, PN 40, Form B, Baulänge FTF EN 558 Reihe 1, ISO 5752, basic series 1

Code 39: Flansch ANSI Class 125/150 RF, Baulänge FTF EN 558 Reihe 1, ISO 5752, basic series 1,

Code 48: Flansch JIS 20K, Baulänge FTF EN 558 Reihe 10, ASME/ANSI B16.10 Tabelle 1, Spalte 16, DN 50 nach JIS 10K gebohrt

2) Werkstoff Ventilkörper

Code 37: 1.4408, Feinguss

Code 90: EN-GJS-400-18-LT (GGG 40.3)

Ausführungsart

Ausführungsart	
Medientemperatur -10 bis 210 °C (Code 2023)	Sitzdichtung (Code 5G und 10)
Für den Kontakt mit Lebensmitteln muss das Produkt mit folgenden Bestelloptionen bestellt werden (Code 2013)	Sitzdichtung (Code 5, 5G und 10) Ventilkörperwerkstoff (Code 37)

Bestelldaten

Die Bestelldaten stellen eine Übersicht der Standard-Konfigurationen dar.

Vor Bestellung die Verfügbarkeit prüfen. Weitere Konfigurationen auf Anfrage.

Bestellcodes

1 Typ	Code
Geradsitzventil, pneumatisch betätigt, Aluminium-Kolbenantrieb	532

2 DN	Code
DN 15	15
DN 20	20
DN 25	25
DN 32	32
DN 40	40
DN 50	50
DN 65	65
DN 80	80
DN 100	100

3 Gehäuseform	Code
Zweiwege-Durchgangskörper	D

4 Anschlussart	Code
Flansch EN 1092, PN 16, Form B, Baulänge FTF EN 558 Reihe 1, ISO 5752, basic series 1	8
Flansch EN 1092, PN 25, Form B, Baulänge FTF EN 558 Reihe 1, ISO 5752, basic series 1	10
Flansch EN 1092, PN 40, Form B, Baulänge FTF EN 558 Reihe 1, ISO 5752, basic series 1	11
Flansch ANSI Class 125/150 RF, Baulänge FTF EN 558 Reihe 1, ISO 5752, basic series 1,	39
Flansch JIS 20K, Baulänge FTF EN 558 Reihe 10, ASME/ANSI B16.10 Tabelle 1, Spalte 16, DN 50 nach JIS 10K gebohrt	48

5 Werkstoff Ventilkörper	Code
1.4408, Feinguss	37
EN-GJS-400-18-LT (GGG 40.3)	90

6 Sitzdichtung	Code
PTFE	5
PTFE, glasfaserverstärkt	5G
1.4404	10

7 Steuerfunktion	Code
In Ruhestellung geschlossen (NC)	1
In Ruhestellung geöffnet (NO)	2
beidseitig angesteuert (DA)	3
Hinweis: Kolben \varnothing 50 mm nicht bei Steuerfunktion Code 2 und 3	

8 Antriebsausführung	Code
Antriebsgröße 0	0
Antriebsgröße 1	1
Antriebsgröße 2	2

8 Antriebsausführung	Code
Antriebsgröße 3	3
Antriebsgröße 4	4

9 Ausführungsart	Code
Standard	
Spindelabdichtung PTFE-PTFE	2013
für erhöhte Betriebstemperaturen	2023

10 Sonderausführung	Code
Standard	
Starre Tellerbefestigung Sonderausführung für Sauerstoff, (max. Temperatur 60 °C; max. Betriebsdruck 10 bar), Durchflussrichtung nur gegen den Teller möglich! betriebsmedienberührte Dichtwerkstoffe und Hilfsstoffe mit BAM-Prüfung	B
Starre Tellerbefestigung	C
Sonderausführung für Sauerstoff, (max. Temperatur 60 °C; max. Betriebsdruck 10 bar), Durchflussrichtung nur gegen den Teller möglich! betriebsmedienberührte Dichtwerkstoffe und Hilfsstoffe mit BAM-Prüfung	S

11 CONEXO	Code
Ohne	
Integrierter RFID-Chip zur elektronischen Identifizierung und Rückverfolgbarkeit	C

Bestellbeispiel

Bestelloption	Code	Beschreibung
1 Typ	532	Geradsitzventil, pneumatisch betätigt, Aluminium-Kolbenantrieb
2 DN	25	DN 25
3 Gehäuseform	D	Zweiwege-Durchgangskörper
4 Anschlussart	8	Flansch EN 1092, PN 16, Form B, Baulänge FTF EN 558 Reihe 1, ISO 5752, basic series 1
5 Werkstoff Ventilkörper	90	EN-GJS-400-18-LT (GGG 40.3)
6 Sitzdichtung	5	PTFE
7 Steuerfunktion	1	In Ruhestellung geschlossen (NC)
8 Antriebsausführung	1	Antriebsgröße 1
9 Ausführungsart		Standard
10 Sonderausführung		Standard
11 CONEXO		Ohne

Technische Daten

Medium

Betriebsmedium: Aggressive, neutrale, gasförmige und flüssige Medien und Dämpfe, die die physikalischen und chemischen Eigenschaften des jeweiligen Gehäuse- und Dichtwerkstoffes nicht negativ beeinflussen.

Steuermedium: Neutrale Gase

Max. zulässige Viskosität: 600 mm²/s
weitere Ausführungen für tiefere/höhere Temperaturen und höhere Viskositäten auf Anfrage.

Temperatur

Medientemperatur: Standard: -10 – 180 °C
Sonderausführung: -10 – 210 °C nur mit Bestelloption Ausführungsart (Code 2023)
-10 – 60 °C nur mit Bestelloption Sonderfunktion (Code S)

Umgebungstemperatur: -10 – 60 °C

Steuermedientemperatur: 0 – 60 °C

Lagertemperatur: 0 – 40 °C

Druck

Betriebsdruck:

DN	Federkraft geschlossen					Federkraft geöffnet/ Beidseitig angesteuert	
	Kolben-Ø [mm]						
	50	50	70	70	120	70	120
	Antriebsgröße						
	0	3	1	4	2	1	2
15	12,0	10,0	40,0	10,0	-	40,0	-
20	6,0	10,0	20,0	10,0	40,0	40,0	40,0
25	2,5	10,0	10,0	10,0	40,0	32,0	40,0
32	-	-	7,0	10,0	22,0	20,0	40,0
40	-	-	4,5	10,0	15,0	12,0	40,0
50	-	-	3,0	10,0	10,0	8,0	30,0
65	-	-	-	-	7,0	-	16,0
80	-	-	-	-	5,0	-	12,0
100	-	-	-	-	2,5	-	8,0

Betriebsdruck für Dichtwerkstoff PTFE (Code 5), bei Dichtwerkstoff Stahl (Code 10) nur 60% der oben angegebenen Werte.

Drücke in bar

Sämtliche Druckwerte sind in bar - Überdruck angegeben.

Bei den max. Betriebsdrücken ist die Druck-Temperatur-Zuordnung zu beachten.

Steuerdruck:

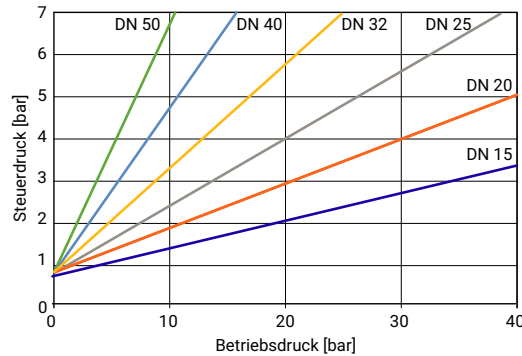
DN	Federkraft geschlossen						Federkraft geöffnet/ Beidseitig angesteuert	
	Kolben-Ø [mm]							
	50	50	70	70	120	70	120	
	Antriebsgröße							
	0	3	1	4	2	1	2	
15	4,7 - 10,0	max. 7	5,5 - 10,0	max. 8	-	max. 5	max. 7	
20	4,7 - 10,0		5,5 - 10,0		4,0 - 8,0	max. 7	max. 7	
25	4,7 - 10,0		5,5 - 10,0		4,0 - 8,0	max. 7	max. 7	
32	-		5,5 - 10,0		4,0 - 8,0	max. 7	max. 7	
40	-		5,5 - 10,0		4,0 - 8,0	max. 7	max. 7	
50	-		5,5 - 10,0		5,5 - 8,0	max. 7	max. 7	
65	-		-		5,5 - 8,0	max. 7	max. 7	
80	-		-		5,5 - 8,0	max. 7	max. 7	
100	-		-		5,5 - 8,0	max. 7	max. 7	

Drücke in bar
 Sämtliche Druckwerte sind in bar - Überdruck angegeben.
 Steuerdruck- / Betriebsdruckdiagramm beachten

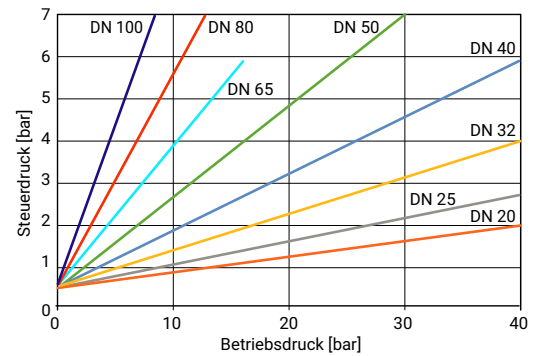
Steuerdruck- / Betriebsdruck-Diagramm:

Steuerfunktion

**Federkraft geöffnet (NO) (Code 2),
 Beidseitig angesteuert (DA) (Code 3)**
 Durchflussrichtung: gegen den Teller
 Antriebsgröße 1

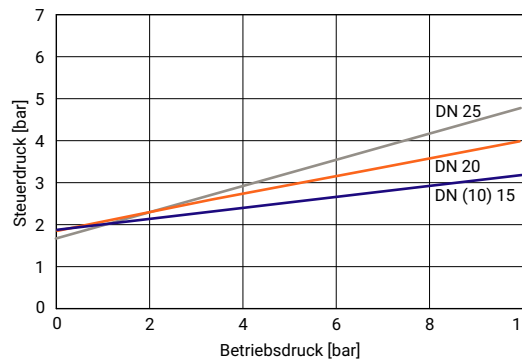


Antriebsgröße 2

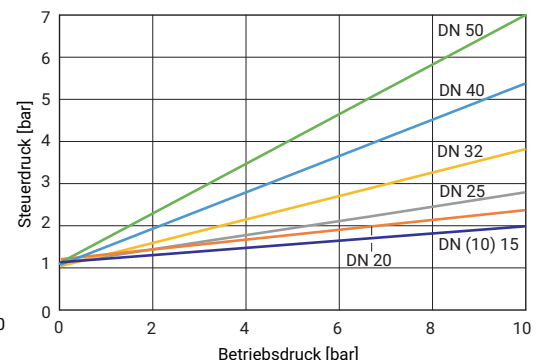


Federkraft geschlossen (NC) (Code 1)

Durchflussrichtung: mit dem Teller
 Antriebsgröße 3



Antriebsgröße 4



min. Steuerdruck in Abhängigkeit vom Betriebsdruck

Druck-Temperatur-Zuordnung:

Anschlussart Code	Werkstoff Code	Zulässige Betriebsdrücke in bar bei Temperatur in °C					
		RT	100	150	200	250	300
8	37	16,0	16,0	14,5	13,4	12,7	11,8
10	37	25,0	25,0	22,7	21,0	19,8	18,5
11	37	40,0	40,0	36,3	33,7	31,8	29,7
39	37	19,0	16,0	14,8	13,6	12,0	10,2
8	90	16,0	16,0	15,5	14,7	13,9	11,2
39	90	17,0	16,0	14,8	13,9	12,1	10,2

Sämtliche Druckwerte sind in bar - Überdruck angegeben.

Die Armaturen sind einsetzbar bis -10 °C

RT = Raumtemperatur

Druck- / Temperatur-Zuordnung für Anschluss-Code 48: DN 15 – 40 siehe Anschluss-Code 10, DN 50 siehe Anschluss-Code 8.

Druckstufe:

PN 16

PN 25

PN 40

Kv-Werte:

DN	Kv-Werte
15	4,6
20	8,0
25	13,0
32	22,0
40	35,0
50	50,0
65	90,0
80	127,0
100	200,0

Kv-Werte in m³/h

Kv-Werte ermittelt gemäß DIN EN 60534. Die Kv-Wertangaben beziehen sich auf die Steuerfunktion 1 (NC) und den größten Antrieb für die jeweilige Nennweite. Die Kv-Werte für andere Produktkonfigurationen (z. B. andere Anschlussarten oder Körperwerkstoffe) können abweichen.

Leckrate:

Sitzdichtung	Norm	Prüfverfahren	Leckrate	Prüfmedium
Metall	DIN EN 12266-1	P12	F	Luft
PTFE	DIN EN 12266-1	P12	A	Luft

Füllvolumen:

Antrieb 0, 3: 0,05 dm³

Antrieb 1, 4: 0,125 dm³

Antrieb 2: 0,625 dm³

Produktkonformitäten

Lebensmittel:	Verordnung (EG) Nr. 1935/2004* Verordnung (EG) Nr. 10/2011*										
TA-Luft*:	Das Produkt erfüllt die Anforderungen bezüglich der Gleichwertigkeit gemäß Ziffer 5.2.6.4 der „Technischen Anleitung Luft“ (TA-Luft / VDI 2440 gemäß Ziffer 3.3.1.3)										
Druckgeräterichtlinie:	2014/68/EU										
Maschinenrichtlinie:	2006/42/EG										
Zulassungen:	FDA* CRN * je nach Ausführung und / oder Betriebsparametern										
SIL:	<table><tr><td>Produktbeschreibung:</td><td>Geradsitzventil GEMÜ 532</td></tr><tr><td>Gerätetyp:</td><td>A</td></tr><tr><td>Sicherheitsfunktion:</td><td>Durch die Sicherheitsfunktion wird das Geradsitz- oder Schrägsitzventil in die Geschlossen-Position (bei Steuerfunktion1) oder Offen-Position (bei Steuerfunktion 2) gebracht.</td></tr><tr><td>HFT (Hardware Failure Tolerance):</td><td>0</td></tr><tr><td>MTTR (Mean time to restoration):</td><td>24 Stunden</td></tr></table>	Produktbeschreibung:	Geradsitzventil GEMÜ 532	Gerätetyp:	A	Sicherheitsfunktion:	Durch die Sicherheitsfunktion wird das Geradsitz- oder Schrägsitzventil in die Geschlossen-Position (bei Steuerfunktion1) oder Offen-Position (bei Steuerfunktion 2) gebracht.	HFT (Hardware Failure Tolerance):	0	MTTR (Mean time to restoration):	24 Stunden
Produktbeschreibung:	Geradsitzventil GEMÜ 532										
Gerätetyp:	A										
Sicherheitsfunktion:	Durch die Sicherheitsfunktion wird das Geradsitz- oder Schrägsitzventil in die Geschlossen-Position (bei Steuerfunktion1) oder Offen-Position (bei Steuerfunktion 2) gebracht.										
HFT (Hardware Failure Tolerance):	0										
MTTR (Mean time to restoration):	24 Stunden										

Mechanische Daten**Gewicht:****Gesamtgewicht ohne Regler**

DN	Antriebsgröße		
	0, 3	1, 4	2
15	3,3	4,1	-
20	4,3	5,1	-
25	5,2	6,0	-
32	-	8,2	10,9
40	-	9,5	12,2
50	-	12,3	14,7
65	-	-	21,2
80	-	-	25,0
100	-	-	33,1

Gewichte in kg

Ventilkörper

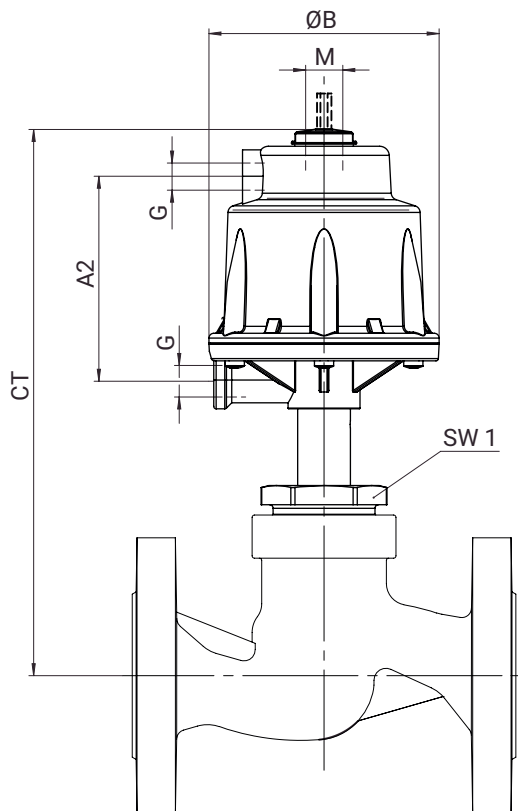
DN	Gewicht
15	2,2
20	3,0
25	3,7
32	5,3
40	6,3
50	11,5
65	12,7
80	15,4
100	23,0

Gewichte in kg

Abmessungen

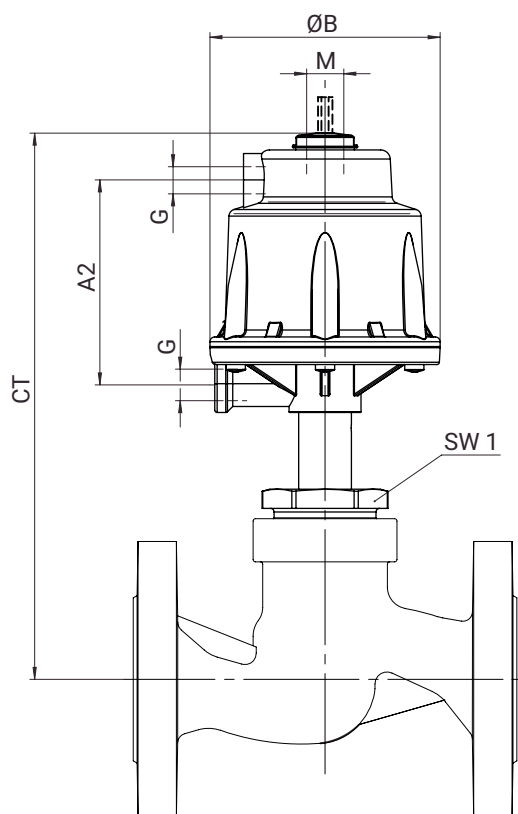
Einbaumaße

Anschlussart Code 8, 10, 39, 48



DN	SW1 me- trisch	G	Antriebsgröße											
			0, 3				1, 4				2			
			A2	ØB	CT	M	A2	ØB	CT	M	A2	ØB	CT	M
15	36,0	G 1/4	-	71,0	191,0	M16x1	85,5	96,0	201,0	M16x1	-	-	-	-
20	41,0	G 1/4	-	71,0	198,0	M16x1	85,5	96,0	208,0	M16x1	123,0	164,0	283,0	M22x1,5
25	46,0	G 1/4	-	71,0	209,0	M16x1	85,5	96,0	219,0	M16x1	123,0	164,0	294,0	M22x1,5
32	55,0	G 1/4	-	-	-	-	85,5	96,0	224,0	M16x1	123,0	164,0	299,0	M22x1,5
40	60,0	G 1/4	-	-	-	-	85,5	96,0	235,0	M16x1	123,0	164,0	310,0	M22x1,5
50	75,0	G 1/4	-	-	-	-	85,5	96,0	243,0	M16x1	123,0	164,0	318,0	M22x1,5
65	75,0	G 1/4	-	-	-	-	-	-	-	-	123,0	164,0	346,0	M22x1,5
80	75,0	G 1/4	-	-	-	-	-	-	-	-	123,0	164,0	361,0	M22x1,5
100	75,0	G 1/4	-	-	-	-	-	-	-	-	123,0	164,0	382,0	M22x1,5

Maße in mm

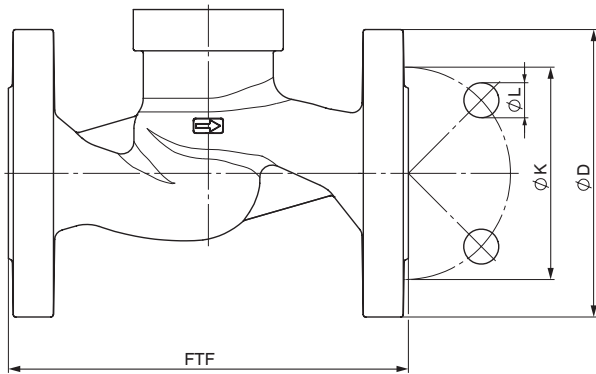
Anschlussart Code 11

DN	SW1 me- trisch	G	Antriebsgröße											
			0, 3				1, 4				2			
			A2	ØB	CT	M	A2	ØB	CT	M	A2	ØB	CT	M
15	36,0	G 1/4	-	71,0	197,0	M16x1	85,5	96,0	207,0	M16x1	-	-	-	-
20	41,0	G 1/4	-	71,0	204,0	M16x1	85,5	96,0	214,0	M16x1	123,0	164,0	291,0	M22x1,5
25	46,0	G 1/4	-	71,0	215,0	M16x1	85,5	96,0	225,0	M16x1	123,0	164,0	302,0	M22x1,5
32	55,0	G 1/4	-	-	-	-	85,5	96,0	230,0	M16x1	123,0	164,0	307,0	M22x1,5
40	60,0	G 1/4	-	-	-	-	85,5	96,0	241,0	M16x1	123,0	164,0	318,0	M22x1,5
50	75,0	G 1/4	-	-	-	-	85,5	96,0	261,0	M16x1	123,0	164,0	338,0	M22x1,5

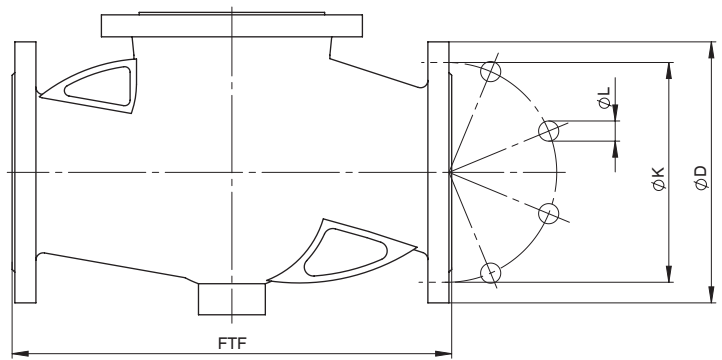
Maße in mm

Körpermaße

Flansch EN (Code 8)



DN 15 - 50



DN 65 - 100

Anschlussart Flansch Baulänge EN 558 (Code 8)¹⁾, Sphärogussmaterial (Code 90)²⁾

DN	NPS	ø D	FTF	ø k	ø L	n
15	1/2"	95,0	130,0	65,0	14,0	4
20	3/4"	105,0	150,0	75,0	14,0	4
25	1"	115,0	160,0	85,0	14,0	4
32	1¼"	140,0	180,0	100,0	18,0	4
40	1½"	150,0	200,0	110,0	18,0	4
50	2"	165,0	230,0	125,0	18,0	4
65	2½"	185,0	290,0	145,0	18,0	4
80	3"	200,0	310,0	160,0	18,0	8
100	4"	220,0	350,0	180,0	18,0	8

Anschlussart Flansch Baulänge EN 558 (Code 8)¹⁾, Feingussmaterial (Code 37)²⁾

DN	NPS	ø D	FTF	ø k	ø L	n
50	2"	165,0	230,0	125,0	18,0	4
65	2½"	185,0	290,0	145,0	18,0	4
80	3"	200,0	310,0	160,0	18,0	8
100	4"	220,0	350,0	180,0	18,0	8

Maße in mm

n = Anzahl der Schrauben

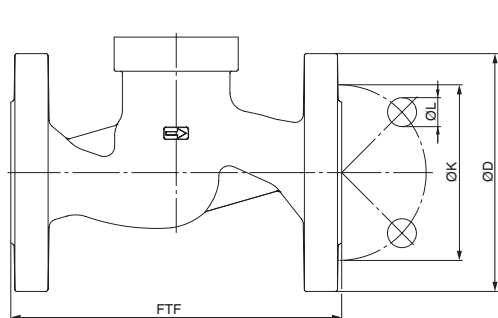
1) **Anschlussart**

Code 8: Flansch EN 1092, PN 16, Form B, Baulänge FTF EN 558 Reihe 1, ISO 5752, basic series 1

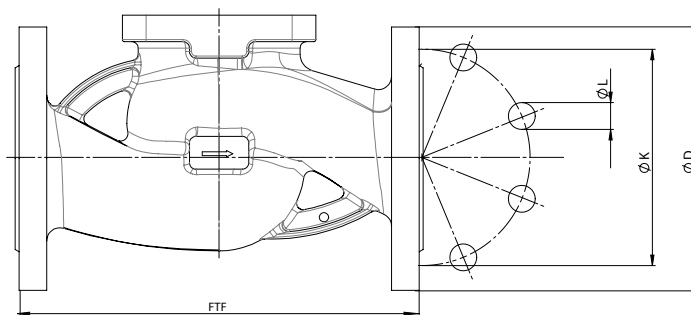
2) **Werkstoff Ventilkörper**

Code 37: 1.4408, Feinguss

Code 90: EN-GJS-400-18-LT (GGG 40.3)

Flansch EN (Code 10, 11, 48)

DN 15 - 50



DN 65 - 100

Anschlussart Flansch Baulänge EN 558 (Code 10)¹⁾, Feingussmaterial (Code 37)²⁾

DN	NPS	ø D	FTF	ø k	ø L	n
32	1¼"	140,0	180,0	100,0	18,0	4
40	1½"	150,0	200,0	110,0	18,0	4

Anschlussart Flansch Baulänge EN 558 (Code 11)¹⁾, Feingussmaterial (Code 37)²⁾

DN	NPS	ø D	FTF	ø k	ø L	n
15	1/2"	95,0	130,0	65,0	14,0	4
20	3/4"	105,0	150,0	75,0	14,0	4
25	1"	115,0	160,0	85,0	14,0	4
32	1¼"	140,0	180,0	100,0	18,0	4
40	1½"	150,0	200,0	110,0	18,0	4
50	2"	165,0	230,0	125,0	18,0	4
65	2½"	185,0	290,0	145,0	18,0	8
80	3"	200,0	310,0	160,0	18,0	8
100	4"	235,0	350,0	190,0	22,0	8

Anschlussart Flansch Baulänge EN 558 (Code 48)¹⁾, Feingussmaterial (Code 37)²⁾

DN	NPS	ø D	FTF	ø k	ø L	n
15	1/2"	95,0	108,0	70,0	15,0	4
20	3/4"	100,0	117,0	75,0	15,0	4
25	1"	125,0	127,0	90,0	19,0	4
40	1½"	140,0	165,0	105,0	19,0	4
50	2"	155,0	203,0	120,0	19,0	4

Maße in mm

n = Anzahl der Schrauben

1) Anschlussart

Code 10: Flansch EN 1092, PN 25, Form B, Baulänge FTF EN 558 Reihe 1, ISO 5752, basic series 1

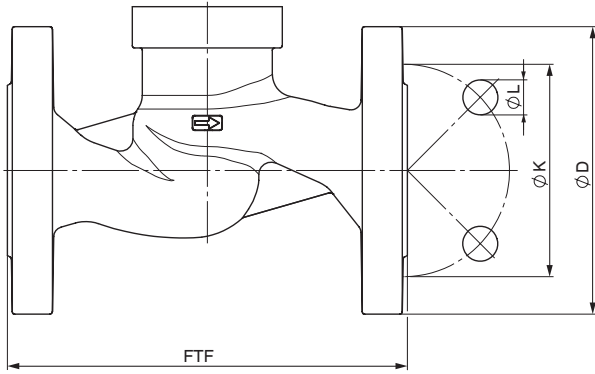
Code 11: Flansch EN 1092, PN 40, Form B, Baulänge FTF EN 558 Reihe 1, ISO 5752, basic series 1

Code 48: Flansch JIS 20K, Baulänge FTF EN 558 Reihe 10, ASME/ANSI B16.10 Tabelle 1, Spalte 16, DN 50 nach JIS 10K gebohrt

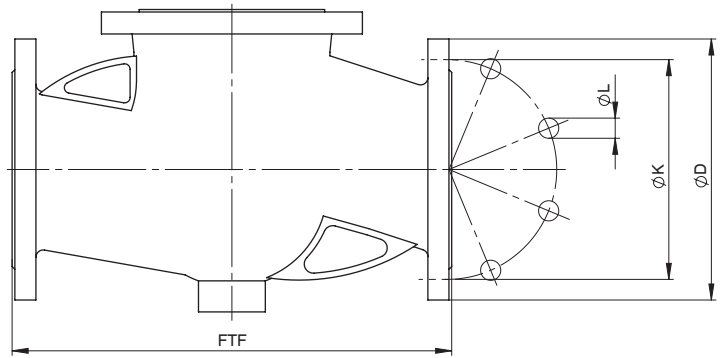
2) Werkstoff Ventilkörper

Code 37: 1.4408, Feinguss

Flansch ANSI Class (Code 39)



DN 15 - 50



DN 65 - 100

Anschlussart Flansch Baulänge EN 558 (Code 39)¹⁾, Feingussmaterial (Code 37), Sphärogussmaterial (Code 90)²⁾

DN	NPS	ø D	FTF	ø k	ø L	n
15	1/2"	90,0	130,0	60,3	15,9	4
20	3/4"	100,0	150,0	69,9	15,9	4
25	1"	110,0	160,0	79,4	15,9	4
32	1¼"	115,0	180,0	88,9	15,9	4
40	1½"	125,0	200,0	98,4	15,9	4
50	2"	150,0	230,0	120,7	19,0	4
65	2½"	180,0	290,0	139,7	19,0	4
80	3"	190,0	310,0	152,4	19,0	4
100	4"	230,0	350,0	190,5	19,0	8

Maße in mm

n = Anzahl der Schrauben

1) **Anschlussart**

Code 39: Flansch ANSI Class 125/150 RF, Baulänge FTF EN 558 Reihe 1, ISO 5752, basic series 1,

2) **Werkstoff Ventilkörper**

Code 37: 1.4408, Feinguss

Code 90: EN-GJS-400-18-LT (GGG 40.3)



GEMÜ Gebr. Müller Apparatebau GmbH & Co. KG
Fritz-Müller-Straße 6-8 D-74653 Ingelfingen-Criesbach
Tel. +49 (0)7940 123-0 · info@gemue.de
www.gemu-group.com