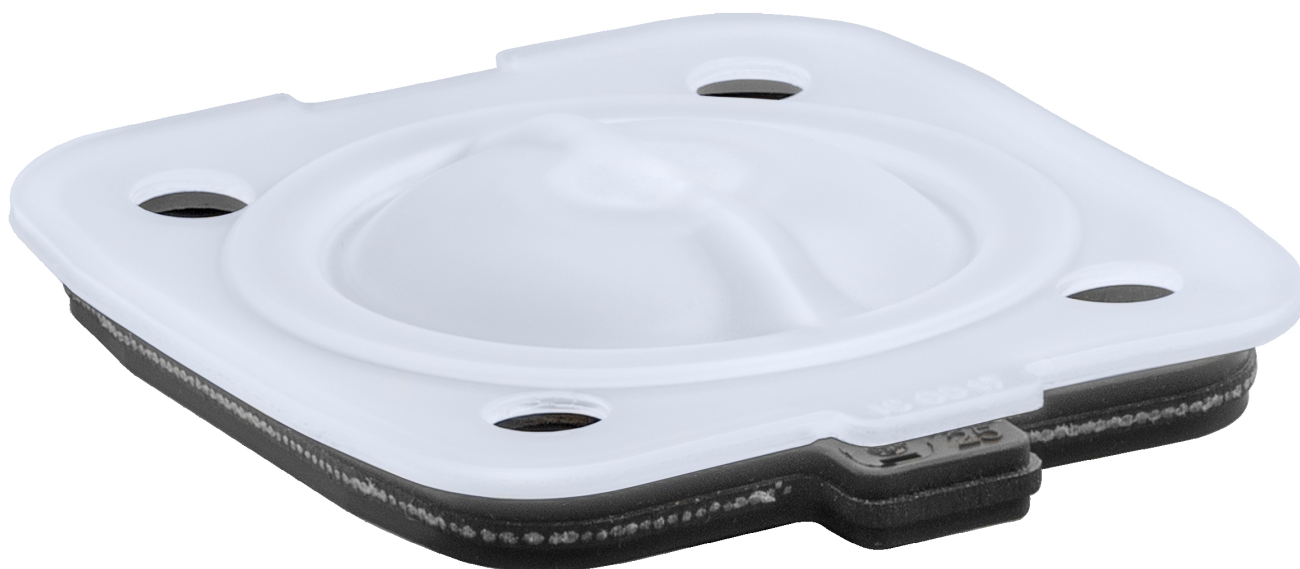


GEMÜ Код 5T

Мембрана PTFE/FKM

RU

Руководство по монтажу



1 Указания

ПРИМЕЧАНИЕ

- ▶ Используйте инструкцию по монтажу только в сочетании с руководством по эксплуатации.

ПРИМЕЧАНИЕ

Инструмент!

- ▶ Инструменты, необходимые для сборки и монтажа, в комплект поставки не входят.
- Использовать только подходящий, исправный и надежный инструмент.

Для монтажа потребуется:

- Для каждого отдельного монтажа рекомендуется использовать новые комплекты крепежных элементов GEMÜ.
- Сжатый воздух или электропитание (в зависимости от типа привода).

2 Замена мембраны

⚠ ПРЕДУПРЕЖДЕНИЕ



Агрессивные химикаты

- ▶ Опасность получения ожогов!
- Использовать подходящие средства (индивидуальной) защиты.
- Полностью опорожнить систему.

⚠ ПРЕДУПРЕЖДЕНИЕ

Арматура находится под давлением!

- ▶ Опасность получения тяжелых или смертельных травм!
- Отключить подачу давления на оборудование.
- Полностью опорожнить систему.

⚠ ОСТОРОЖНО



Горячие детали оборудования!

- ▶ Опасность получения ожогов!
- Работать только на остывшем оборудовании.

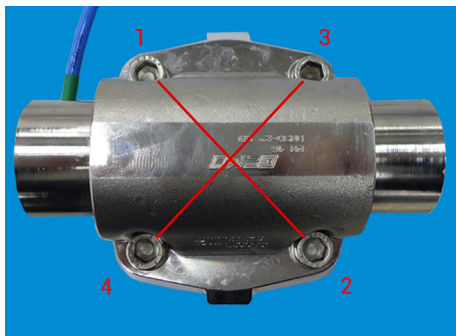
2.1 Демонтаж мембраны

1



- Установите привод в положение «Открыто».

2



- Выверните соединительные винты в перекрестном порядке и снимите привод с корпуса клапана.

3



- Установите привод в положение «Закрыто».
- ⇒ В случае приводов с ручным управлением следите за тем, чтобы не закручивать их слишком сильно. В противном случае возможно выпрессовывание прижимного элемента из его боковых направляющих.

4



1. Отогните рукой подпорную часть из PTFE и открутите ее от клапанного шпинделя/прижимного элемента (правая резьба: для откручивания поворачивать влево).
2. Снимите заднюю (опорную) часть из EPDM.
3. Проверьте мембрану на повреждения, при необходимости замените.

2.2 Монтаж мембраны

1



1. Установите заднюю часть из EPDM точно на фланец привода.
2. Отогните рукой подпорную часть из PTFE и вкрутите ее до упора в клапанный шпиндель/прижимной элемент.

2



1. Поверните подпорную часть из PTFE назад до ближайшей возможной позиции соответствия (макс. на 180°).
 2. Убедитесь в том, что позиции прижимного элемента, уплотнительной перемычки и мембраны совпадают.
 3. Отогните рукой подпорную часть из PTFE в обратную сторону.
- ⇒ Накладка подпорной части из PTFE и накладка задней части из EPDM могут находиться напротив друг друга (см. изображение). Преимущество заключается в том, что метки видны на обеих накладках. Если обе наклейки установлены друг на друга, то с технической точки зрения это тоже является допустимым.

3



- Установите привод в положение «Открыто».

4



1. Установите привод со смонтированной мембраной на корпус клапана.
2. Следите за соответствием позиций корпуса клапана, мембраны и привода.

5



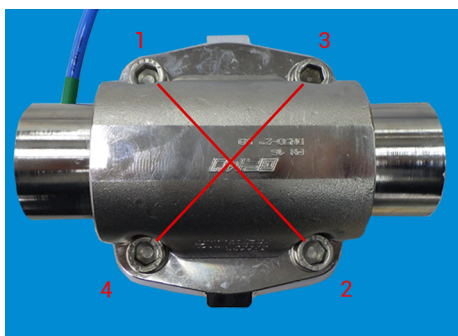
- Наживите соединительные винты со стороны корпуса и приверните гайками привод к корпусу клапана в перекрестном порядке от руки (не прилагая чрезмерных усилий).

6



- Установите привод в положение «Закрыто» (приводы с ручным управлением устанавливайте только в положение «Полузакрыто»).

7



- Затягивайте соединительные винты поэтапно и в перекрестном порядке (согласно последовательности, представленной на изображении выше) с помощью подходящего инструмента до тех пор, пока подпорная часть из PTFE и задняя часть из EPDM не установятся равномерно и параллельно корпусу клапана (см. изображение внизу).
- ⇒ Выполняйте монтаж быстро и без прерываний.

3 Ввод в эксплуатацию

ПРИМЕЧАНИЕ

- ▶ После замены мембраны необходимо проверить навесное оборудование и принадлежности, такие как ограничители закрывания и хода, защитные элементы мембраны, электрические датчики/индикаторы положения или регуляторы положения и процесса и, при необходимости, выполнять их повторную калибровку (см. соответствующее руководство по эксплуатации).

ПРИМЕЧАНИЕ

С течением времени происходит усадка мембран!

- ▶ Нарушение герметичности.
- После демонтажа/монтажа изделия проверьте винты и гайки на корпусе на надежность фиксации и при необходимости подтяните их.
- Проверьте мембрану перед вводом установки в эксплуатацию на предмет равномерности ужатия и параллельности корпусу.
- Снова подтяните винты и гайки не позднее чем после первой процедуры стерилизации.
- В зависимости от применения клапана регулярно выполняйте его дополнительные проверки во время эксплуатации.



ООО «ГЕМЮ ГмбХ»
115563, РФ, Москва
Улица Шипиловская, дом 28А
5 этаж, помещение XII
Тел.: +7 (495) 662 58 35 · info@gemue.ru
www.gemu-group.com

Возможны изменения

04.2021 | 88760030

